

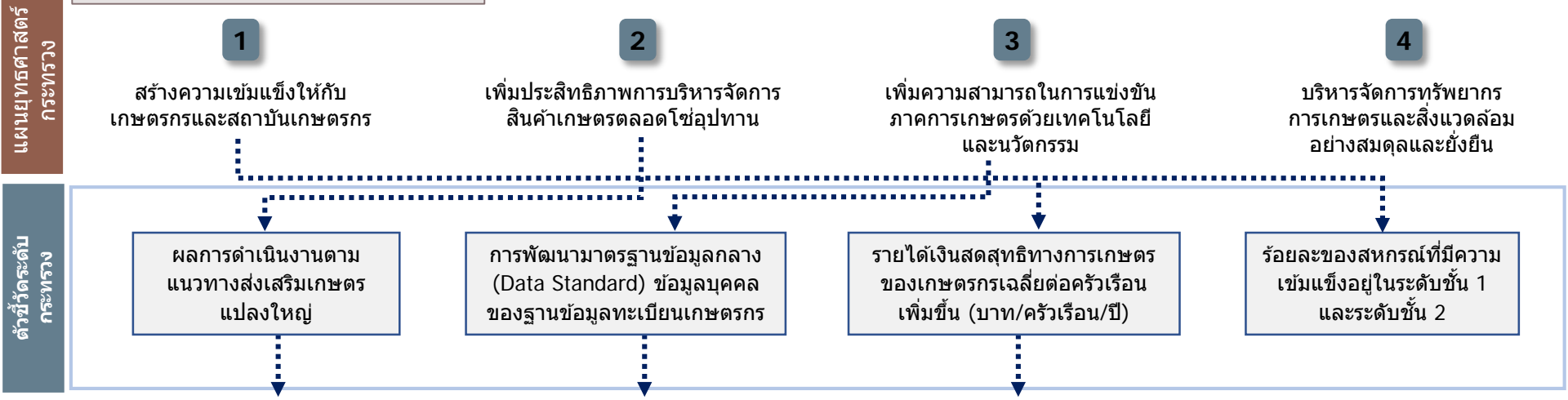
**การประเมินส่วนราชการตามมาตรการปรับปรุงประสิทธิภาพ  
ในการปฏิบัติราชการ ประจำปีงบประมาณ พ.ศ. 2564  
ของกรมพัฒนาที่ดิน**



# ความเชื่อมโยงยุทธศาสตร์ระดับชาติกับตัวชี้วัดของกรมพัฒนาที่ดิน

## ยุทธศาสตร์ชาติ พ.ศ. 2561 – 2580

แผน/นโยบาย	<b>แผนแม่บทภายใต้ยุทธศาสตร์ชาติ</b>	<b>แผนฯ 12 (ปี 60-64)</b>	<b>แผนการปฏิรูปประเทศ</b>	<b>นโยบายรัฐบาล</b>
	<ul style="list-style-type: none"> <li>• แผนแม่บทด้านการเกษตร (3)</li> <li>• แผนแม่บทด้านเศรษฐกิจฐานราก (16)</li> <li>• แผนแม่บทด้านการเติบโตอย่างยั่งยืน (18)</li> <li>• แผนแม่บทด้านผู้ประกอบการและวิสาหกิจขนาดกลางและขนาดย่อมยุคใหม่ (8)</li> <li>• การบริการประชาชนและประสิทธิภาพภาครัฐ (20)</li> </ul>	<ul style="list-style-type: none"> <li>• ยุทธศาสตร์ 3 การสร้างความเข้มแข็งทางเศรษฐกิจและแข่งขันได้อย่างยั่งยืน</li> <li>• ยุทธศาสตร์ 4 การเติบโตที่เป็นมิตรกับสิ่งแวดล้อมเพื่อการพัฒนาอย่างยั่งยืน</li> </ul>	<ul style="list-style-type: none"> <li>• ด้านเศรษฐกิจ (ด้านเกษตรมูลค่าสูง)</li> </ul>	<p><b>หลัก</b></p> <p>นโยบายหลัก การพัฒนาเศรษฐกิจและความสามารถในการแข่งขันของไทย (5.3 5.4) การพัฒนาสร้างความเข้มแข็งจากฐานราก(7.1 7.2) การฟื้นฟูทรัพยากรธรรมชาติและการรักษาสิ่งแวดล้อมเพื่อการสร้างการเติบโตอย่างยั่งยืน (10.2 10.3)</p>



การประเมินประสิทธิผลการดำเนินงาน (Performance Base)		ร้อยละ 70
1. ผลการดำเนินงานตามแนวทางส่งเสริมเกษตรแปลงใหญ่		15
2. การพัฒนามาตรฐานข้อมูลกลาง (Data Standard) ข้อมูลบุคคลของฐานข้อมูลทะเบียนเกษตรกร		10
3. รายได้เงินสดสุทธิทางการเกษตรของเกษตรกรเฉลี่ยต่อครัวเรือนเพิ่มขึ้น (บาท/ครัวเรือน/ปี) (1 กรม 1 ปฏิรูป)		15
4. พื้นที่เกษตรกรที่ไม่เหมาะสมได้รับการปรับเปลี่ยนกิจกรรมการผลิต		30
การประเมินศักยภาพในการดำเนินงาน (Potential Base)		ร้อยละ 30
5. ผลการพัฒนาศักยภาพองค์การสู่การเป็นระบบราชการ 4.0		30
5.1 การพัฒนาองค์การสู่ดิจิทัล : ตรวจสอบดินเพื่อการเกษตรในหน่วยงานภูมิภาค		(15)
5.2 การประเมินสถานะของหน่วยงานในการเป็นระบบราชการ 4.0 (PMQA 4.0)		(15)

# ตัวชี้วัดกรมพัฒนาที่ดิน

ตามมาตรการปรับปรุงประสิทธิภาพในการปฏิบัติราชการ ประจำปีงบประมาณ พ.ศ. 2564

## 1. ผลการดำเนินงานตามแนวทางส่งเสริมเกษตรแปลงใหญ่

ตัวชี้วัดเดิม

น้ำหนัก  
15

### คำอธิบาย

1. เป็นตัวชี้วัดบูรณาการภายในกระทรวงเกษตรและสหกรณ์ รวมทั้งหมด 15 ส่วนราชการ **โดยวัดความสำเร็จการส่งเสริมแปลงใหญ่ที่ได้รับการส่งเสริมในปี 2562** ภายใต้ความรับผิดชอบของ 5 ส่วนราชการ ได้แก่ 1) กรมการข้าว 2) กรมส่งเสริมการเกษตร 3) กรมประมง 4) กรมปศุสัตว์ และ 5) กรมหม่อนไหม โดยมีหน่วยงานสนับสนุนในการดำเนินการ จำนวน 10 ส่วนราชการ ได้แก่ 1) สำนักงานเศรษฐกิจการเกษตร 2) สำนักงานมาตรฐานสินค้าเกษตรและอาหารแห่งชาติ 3) กรมวิชาการเกษตร 4) กรมพัฒนาที่ดิน 5) กรมชลประทาน 6) กรมตรวจบัญชีสหกรณ์ 7) กรมส่งเสริมสหกรณ์ 8) สำนักงานปลัดกระทรวงเกษตรและสหกรณ์ 9) กรมฝนหลวงและการบินเกษตร และ 10) ส.ป.ก.
2. สินค้าที่นำมาประเมินผล 5 ประเภทชนิดสินค้า ได้แก่ สินค้าข้าว (กรมการข้าวรับผิดชอบ) สินค้าพืชและแมลงเศรษฐกิจ (กรมส่งเสริมการเกษตรรับผิดชอบ) สินค้าประมง (กรมประมงรับผิดชอบ) สินค้าปศุสัตว์ (กรมปศุสัตว์รับผิดชอบ) สินค้าหม่อนไหม (กรมหม่อนไหมรับผิดชอบ) และทั้ง 5 สินค้าจะประเมินภายใต้ 4 ตัวชี้วัดย่อย
3. **ทุกส่วนราชการรับค่าคะแนนเดียวกันหมดจากค่าเฉลี่ยของผลการดำเนินการ 5 ส่วนราชการ ที่รับผิดชอบสินค้าภายใต้ส่งเสริมแปลงใหญ่ปี 62**

### คำนิยามและขอบเขตการประเมิน

1. แปลงใหญ่ หมายถึง การรวมกลุ่มเกษตรกรที่ผลิตสินค้าชนิดเดียวกัน โดยแปลงไม่จำเป็นต้องอยู่ติดกันเป็นผืนเดียวแต่ควรอยู่ในชุมชนที่ใกล้เคียงกัน สินค้าควรเป็นสินค้าหลักของเกษตรกร พื้นที่มีความเหมาะสม มีศักยภาพที่จะพัฒนาในเชิงเศรษฐกิจ และสามารถบริหารจัดการได้ เกษตรกรสมัครใจรวมกลุ่มและเข้าร่วมดำเนินการภายใต้หลักเกณฑ์ เงื่อนไข และเป้าหมายของแปลงใหญ่ พร้อมทั้งจะพัฒนาการผลิตและการตลาดร่วมกัน และต้องมีส่วนร่วมตลอดกระบวนการพัฒนา
2. วัตถุประสงค์เพื่อสนับสนุนให้เกษตรกรมีการรวมกลุ่มและบริหารจัดการร่วมกันในด้านการผลิตและการตลาด สามารถลดต้นทุนการผลิต มีผลผลิตต่อหน่วยเพิ่มขึ้น ผลผลิตมีคุณภาพได้มาตรฐาน ภายใต้การบูรณาการของหน่วยงานภาครัฐและเอกชน
3. หลักเกณฑ์ในการรวมกลุ่ม :
  - 1) พืชไร่ ปาล์มน้ำมัน มีพื้นที่รวมกันไม่น้อยกว่า 300 ไร่ และเกษตรกรสมัครใจเข้าร่วมโครงการไม่น้อยกว่า 30 ราย
  - 2) ไม้ผล พืชผัก ไม้ดอกไม้ประดับ สมุนไพร หรือพืชอื่น ๆ มีพื้นที่รวมกันไม่น้อยกว่า 300 ไร่ หรือ เกษตรกรสมัครใจเข้าร่วมโครงการไม่น้อยกว่า 30 ราย
  - 3) ประมง ปศุสัตว์ ฟังและแมลงเศรษฐกิจ มีเกษตรกรสมัครใจเข้าร่วมโครงการไม่น้อยกว่า 30 ราย หรือมีจำนวนมีพื้นที่รวมกันไม่น้อยกว่า 300 ไร่ หรือ จำนวนสัตว์ไม่น้อยกว่า 300 หน่วย โดยคิดจำนวนหน่วยตามชนิดสินค้า ดังนี้
    - โค 1 ตัว เท่า กับ 0.65 หน่วย
    - กระบือ 1 ตัวเท่ากับ 0.70 หน่วย
    - แพะ แกะ 1 ตัว เท่ากับ 0.10 หน่วย
    - สัตว์ปีก 1 ตัว เท่ากับ 0.010 หน่วย
    - ฟังพันธุ์/ฟังโพรง/ชันโรง 1 รัง เท่ากับ 0.6 หน่วย
    - จิ้งหรีด 1 บ่อ เท่ากับ 0.6 หน่วย
    - สุกร 1 ตัว เท่ากับ 0.40 หน่วย
4. ขอบเขตการประเมิน : แปลงใหญ่ส่งเสริมปี 2562 ที่อยู่ภายใต้การส่งเสริมการเกษตรแบบแปลงใหญ่ที่ส่วนราชการรับผิดชอบ และได้รับจัดสรรงบประมาณ ตามจำนวนที่กำหนด
5. การเพิ่มประสิทธิภาพการผลิตจากการดำเนินงานส่งเสริมการเกษตรแบบแปลงใหญ่ หมายถึง มีต้นทุนการผลิตลดลง ผลผลิตเพิ่มขึ้น ราคาผลผลิตเพิ่มขึ้น และได้รับรองคุณภาพและมาตรฐานการผลิตเมื่อเทียบกับก่อนเข้าร่วมโครงการส่งเสริมการเกษตรแปลงใหญ่

กรม	จำนวน (แปลง)	จำนวนพื้นที่ (ไร่)	จำนวนเกษตรกร (ราย)
1.กรมการข้าว	822	624,794.01	44,119
2.กรมส่งเสริมการเกษตร	650	1,178,763.24	75,458
3.กรมปศุสัตว์	37	26,956.65	1,590
4.กรมประมง	34	9,067.01	1,200
5.กรมหม่อนไหม	2	555	152
<b>รวม</b>	<b>1,545</b>	<b>1,840,135.91</b>	<b>122,519</b>

ประเมินด้วย 4 ตัวชี้วัดย่อย

1

ร้อยละของต้นทุนการผลิตที่ลดลง

2

ร้อยละของผลผลิตสินค้าเกษตรที่เพิ่มขึ้น

3

ร้อยละของแปลงที่ได้ราคาผลผลิตเพิ่มขึ้น

4

ร้อยละของนาแปลงใหญ่ที่ได้รับการรับรองคุณภาพและมาตรฐานการผลิต

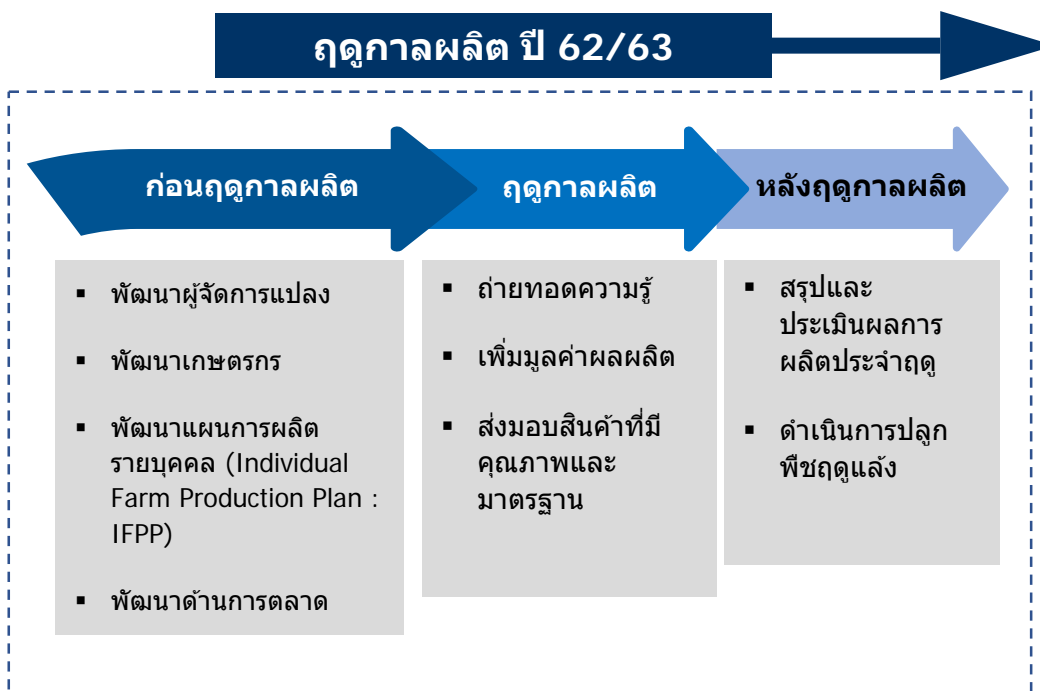
# กระบวนการขับเคลื่อนแปลงใหญ่ : ขอบเขตการประเมิน

## แปลงใหญ่ปี 62

ส่วนราชการ	จำนวนแปลงใหญ่ ปี 2562
1) กรมการข้าว	822
2) กรมส่งเสริมการเกษตร	650
3) กรมปศุสัตว์	37
4) กรมประมง	34
5) กรมหม่อนไหม	2
<b>รวม</b>	<b>1,545</b>

ฤดูกาลผลิต ปี 62/63

ฤดูกาลผลิต ปี 63/64



5 ชนิดสินค้า : ข้าว พืชและแมลงเศรษฐกิจ ประมง ปศุสัตว์ และหม่อนไหม



เกษตรกร 122,519 ราย  
พื้นที่ 1.84 ล้านไร่

1

ร้อยละของต้นทุนการผลิตที่ลดลง

2

ร้อยละของผลผลิตสินค้าเกษตรที่เพิ่มขึ้น

3

ร้อยละของแปลงที่ได้ราคาผลผลิตเพิ่มขึ้น

4

ร้อยละของนาแปลงใหญ่ที่ได้รับการรับรองคุณภาพและมาตรฐานการผลิต

# สรุปเกณฑ์การประเมิน

ตัวชี้วัด	กรมการข้าว (สินค้าข้าว)			กรมส่งเสริมการเกษตร (สินค้าพืชและแมลงเศรษฐกิจ)			กรมประมง (สินค้าประมง)			กรมปศุสัตว์ (สินค้าปศุสัตว์)			กรมหม่อนไหม (สินค้าหม่อนไหม)		
	ขั้นต่ำ	ขั้นมาตรฐาน	ขั้นสูง	ขั้นต่ำ	ขั้นมาตรฐาน	ขั้นสูง	ขั้นต่ำ	ขั้นมาตรฐาน	ขั้นสูง	ขั้นต่ำ	ขั้นมาตรฐาน	ขั้นสูง	ขั้นต่ำ	ขั้นมาตรฐาน	ขั้นสูง
<b>ตัวชี้วัดย่อยที่ 1</b> ร้อยละของต้นทุนการผลิตที่ลดลง	ร้อยละ 6.84	ร้อยละ 8.42	ร้อยละ 10.00	ร้อยละ 6.00	ร้อยละ 10.00	ร้อยละ 12.59	ร้อยละ 6.75	ร้อยละ 7.75	ร้อยละ 8.75	ร้อยละ 15.97	ร้อยละ 17.97	ร้อยละ 19.97	ร้อยละ 8.00	ร้อยละ 10.38	ร้อยละ 12.76
<b>ตัวชี้วัดย่อยที่ 2</b> ร้อยละของผลผลิตสินค้าเกษตรที่เพิ่มขึ้น	ร้อยละ 7.50	ร้อยละ 9.33	ร้อยละ 11.15	ร้อยละ 10.00	ร้อยละ 14.56	ร้อยละ 19.12	ร้อยละ 7.42	ร้อยละ 8.42	ร้อยละ 9.42	ร้อยละ 33.98	ร้อยละ 34.98	ร้อยละ 35.98	ร้อยละ 8.00	ร้อยละ 10.00	ร้อยละ 12.00
<b>ตัวชี้วัดย่อยที่ 3</b> ร้อยละของแปลงที่ได้ราคาผลผลิตเพิ่มขึ้น	ร้อยละ 4.00	ร้อยละ 5.00	ร้อยละ 6.00	ร้อยละ 5.00	ร้อยละ 7.00	ร้อยละ 8.99	ร้อยละ 3.64	ร้อยละ 4.14	ร้อยละ 4.64	ร้อยละ 17.12	ร้อยละ 18.12	ร้อยละ 19.12	ร้อยละ 5.00	ร้อยละ 5.54	ร้อยละ 6.07
<b>ตัวชี้วัดย่อยที่ 4</b> ร้อยละของแปลงใหญ่ที่ได้รับการรับรองคุณภาพและมาตรฐานการผลิต	ร้อยละ 60.00	ร้อยละ 68.49	ร้อยละ 76.97	ร้อยละ 60.00	ร้อยละ 78.64	ร้อยละ 97.28	ร้อยละ 95.68	ร้อยละ 97.43	ร้อยละ 99.18	ร้อยละ 25.95	ร้อยละ 27.15	ร้อยละ 28.24	ร้อยละ 60.00	ร้อยละ 69.09	ร้อยละ 78.18

# ตัวชี้วัดย่อยที่ 1 ร้อยละของต้นทุนการผลิตที่ลดลง

## คำอธิบาย

1. ร้อยละของต้นทุนการผลิตที่ลดลง หมายถึง ต้นทุนการผลิตสินค้าเกษตรที่ลดลงจากการดำเนินงานตามแนวทางส่งเสริมการเกษตรแปลงใหญ่ เมื่อ**เทียบกับ**ต้นทุนการผลิตสินค้าเกษตรจากการทำการเกษตร**ก่อนร่วมโครงการ**
2. สำหรับกรมประมง และกรมปศุสัตว์ : ต้นทุนการผลิตสินค้าเกษตรที่ลดลงจากการดำเนินงานตามแนวทางส่งเสริมการเกษตรแปลงใหญ่ เมื่อ**เทียบกับปีที่ผ่านมา**
3. พิจารณาความสำเร็จจาก คำนวณหา**ค่าเฉลี่ยร้อยละของต้นทุนการผลิตที่ลดลง**ของทุกแปลง (โดยเฉลี่ยทุกแปลง)

## ข้อมูลพื้นฐาน

ปีงบประมาณ	2560	2561	2562	2563
กรมการข้าว	19.26	10.08 (-9.18%)	6.84 (-3.24%)	10.00 (+3.16%)
กรมส่งเสริมการเกษตร	18.56	12.59 (-5.97%)	-	15.18 (+2.59)
กรมประมง	-	-	16.28	17.24 (+0.96)
(แปลงใหญ่ ปี 62)				6.75

## ข้อมูลพื้นฐาน

ปีงบประมาณ	2560	2561	2562	2563
กรมปศุสัตว์	-	-	18.44	21.88 (+3.44)
(แปลงใหญ่ ปี 62)				15.97
กรมหม่อนไหม	-	8	-	12.76 (+4.76)

## เกณฑ์การประเมิน :

	เป้าหมายขั้นต้น (50)	เป้าหมายมาตรฐาน (75)	เป้าหมายขั้นสูง (100)
กรมการข้าว	<b>ร้อยละ 6.84</b> (ผลการดำเนินงานปี 62)	<b>ร้อยละ 8.42</b> (interval +/-1.58%)	<b>ร้อยละ 10.00</b> (ผลการดำเนินงานปี 63)
กรมส่งเสริมการเกษตร	<b>ร้อยละ 6.00</b>	<b>ร้อยละ 10.00</b> (เป้าหมายปี 63)	<b>ร้อยละ 12.59</b> (ผลการดำเนินงานปี 61)
กรมประมง	<b>ร้อยละ 6.75</b> (ผลการดำเนินงานปี 63)	<b>ร้อยละ 7.75</b> (interval +/-1%) เป้าหมาย ปี 64	<b>ร้อยละ 8.75</b>
กรมปศุสัตว์	<b>ร้อยละ 15.97</b> (ผลการดำเนินงานปี 63)	<b>ร้อยละ 17.97</b> (interval +/-2%) เป้าหมาย ปี 64	<b>ร้อยละ 19.97</b>
กรมหม่อนไหม	<b>ร้อยละ 8.00</b> (ผลการดำเนินงานปี 61)	<b>ร้อยละ 10.38</b> (interval +/-2%)	<b>ร้อยละ 12.76</b> (ผลการดำเนินงานปี 63)

# ตัวชี้วัดย่อยที่ 2 ร้อยละของผลผลิตสินค้าเกษตรที่เพิ่มขึ้น

## คำอธิบาย

1. ร้อยละของผลผลิตสินค้าเกษตรที่เพิ่มขึ้น หมายถึง ปริมาณผลผลิตเฉลี่ยของสินค้าเกษตรต่อพื้นที่ ที่เพิ่มขึ้นจากการดำเนินงานตามแนวทางส่งเสริมการเกษตรแปลงใหญ่ เมื่อเทียบกับปริมาณผลผลิตเฉลี่ยของสินค้าเกษตรต่อพื้นที่จากการทำการเกษตรก่อนเข้าร่วมโครงการ
2. สำหรับกรมประมง และกรมปศุสัตว์ : ผลผลิตสินค้าเกษตรที่เพิ่มขึ้นจากการดำเนินงานตามแนวทางส่งเสริมการเกษตรแปลงใหญ่ เมื่อเทียบกับปีที่ผ่านมา
3. พิจารณาความสำเร็จจาก คำนวณหา **ค่าเฉลี่ยร้อยละของผลผลิตสินค้าเกษตรที่เพิ่มขึ้น** ของทุกแปลง (โดยเฉลี่ยทุกแปลง)

## ข้อมูลพื้นฐาน

ปีงบประมาณ	2560	2561	2562	2563
กรมการข้าว	13.20	8.12 (-5.08%)	7.50 (-0.62%)	11.15 (+3.65%)
กรมส่งเสริมการเกษตร	-	18.05	-	19.12 (+1.07%)
กรมประมง	-	-	9.88	12.85 (+2.97%)
(แปลงใหญ่ ปี 62)				7.42

## ข้อมูลพื้นฐาน

ปีงบประมาณ	2560	2561	2562	2563
กรมปศุสัตว์	-	-	17.58	60.28 (+42.70%)
(แปลงใหญ่ ปี 62)				33.98
กรมหม่อนไหม	-	8	-	11.23 (+3.23%)

## เกณฑ์การประเมิน

	เป้าหมายขั้นต้น (50)	เป้าหมายมาตรฐาน (75)	เป้าหมายขั้นสูง (100)
กรมการข้าว	<b>ร้อยละ 7.50</b> (ผลการดำเนินงานปี 62)	<b>ร้อยละ 9.33</b> (interval +/-2%)	<b>ร้อยละ 11.15</b> (ผลการดำเนินงานปี 63)
กรมส่งเสริมการเกษตร	<b>ร้อยละ 10.00</b> (เป้าหมายปี 63)	<b>ร้อยละ 14.56</b> (interval +/-4.56%)	<b>ร้อยละ 19.12</b> (ผลการดำเนินงานปี 63)
กรมประมง	<b>ร้อยละ 7.42</b> (ผลการดำเนินงานปี 63)	<b>ร้อยละ 8.42</b> (interval +/-1%) เป้าหมาย ปี 64	<b>ร้อยละ 9.42</b>
กรมปศุสัตว์	<b>ร้อยละ 33.98</b> (ผลการดำเนินงานปี 63)	<b>ร้อยละ 34.98</b> (interval +/-1%) เป้าหมาย ปี 64	<b>ร้อยละ 35.98</b>
กรมหม่อนไหม	<b>ร้อยละ 8.00</b> (ผลการดำเนินงานปี 61)	<b>ร้อยละ 10.00</b> (interval +/-2%)	<b>ร้อยละ 12.00</b>

# ตัวชี้วัดย่อยที่ 3 ร้อยละของแปลงที่ได้ราคาผลผลิตเพิ่มขึ้น

## คำอธิบาย

1. ร้อยละของแปลงที่ได้ราคาผลผลิตเพิ่มขึ้น หมายถึง ราคาผลผลิตที่เพิ่มขึ้นจากการดำเนินงานตามแนวทางส่งเสริมการเกษตรแปลงใหญ่ เมื่อเทียบกับราคาผลผลิตสินค้าเกษตรจากราคาทั่วไปของจังหวัด เพื่อให้เห็นถึงประสิทธิภาพในการทำแปลงใหญ่ของกระทรวงเกษตรและสหกรณ์
2. พิจารณาความสำเร็จจาก คำนวณหา **ค่าเฉลี่ยร้อยละของราคาผลผลิตที่เพิ่มขึ้น** ของทุกแปลง (โดยเฉลี่ยทุกแปลง)

## ข้อมูลพื้นฐาน

ปีงบประมาณ	2560	2561	2562	2563
กรมการข้าว	กรมปรับค่านิยามการเก็บข้อมูลใหม่ จึงไม่มีข้อมูลพื้นฐาน			
กรมส่งเสริมการเกษตร	16.01	19.34 (+3.33%)	-	8.99 (-10.35%)
กรมประมง	-	-	4.42	4.03 (-0.39%)
(แปลงใหญ่ ปี 62)				3.64

## ข้อมูลพื้นฐาน

ปีงบประมาณ	2560	2561	2562	2563
กรมปศุสัตว์	-	-	13.28	11.31 (-1.97%)
(แปลงใหญ่ ปี 62)				17.12
กรมหม่อนไหม	-	4	-	6.07 (+2.07)

## เกณฑ์การประเมิน

	เป้าหมายขั้นต่ำ (50)	เป้าหมายมาตรฐาน (75)	เป้าหมายขั้นสูง (100)
กรมการข้าว	<b>ร้อยละ 4.00</b>	<b>ร้อยละ 5.00</b> (interval +/-1%)	<b>ร้อยละ 6.00</b>
กรมส่งเสริมการเกษตร	<b>ร้อยละ 5.00</b> (เป้าหมายปี 63)	<b>ร้อยละ 7.00</b> (interval +/-2%)	<b>ร้อยละ 8.99</b> (ผลการดำเนินงานปี 63)
กรมประมง	<b>ร้อยละ 3.64</b> (ผลการดำเนินงานปี 63)	<b>ร้อยละ 4.14</b> (interval +/-0.5%) เป้าหมายปี 64	<b>ร้อยละ 4.64</b>
กรมปศุสัตว์	<b>ร้อยละ 17.12</b> (ผลการดำเนินงานปี 63)	<b>ร้อยละ 18.12</b> (interval +/-1%) เป้าหมาย ปี 64	<b>ร้อยละ 19.12</b>
กรมหม่อนไหม	<b>ร้อยละ 5.00</b> (เป้าหมายปี 63)	<b>ร้อยละ 5.54</b> (interval +/-0.54%)	<b>ร้อยละ 6.07</b> (ผลการดำเนินงานปี 63)



# ตัวชี้วัดย่อยที่ 4 ร้อยละของแปลงใหญ่ที่ได้รับการรับรองคุณภาพ และมาตรฐานการผลิต



## คำอธิบาย

1. ร้อยละของแปลงใหญ่ที่ได้รับการรับรองคุณภาพและมาตรฐานการผลิต หมายถึง จำนวนแปลงใหญ่ที่อยู่ภายใต้การส่งเสริมการเกษตรแบบแปลงใหญ่ที่ได้รับการสนับสนุนให้เข้าสู่การตรวจสอบรับรองคุณภาพมาตรฐานที่ได้รับการสนับสนุนงบประมาณในการดำเนินงานของส่วนราชการ (ของแต่ละกรมที่รับผิดชอบ)
2. เฉพาะแปลง/สินค้าที่สามารถเข้าสู่ระบบรับรองได้ตามหลักเกณฑ์ของทางราชการ
3. ระบบการรับรองคุณภาพและมาตรฐานการผลิต เช่น มาตรฐานเกษตรอินทรีย์ มาตรฐาน GAP GFM ฟาร์มปลอดภัย จากหน่วยงานที่มีหน้าที่ในการรับรองมาตรฐานนั้นๆ
  - แปลงของเกษตรกรที่สามารถตรวจรับรองได้ คือ
    - 1) เป็นแปลงที่มีเอกสารสิทธิ์
    - 2) เป็นสินค้าที่สามารถตรวจรับรองมาตรฐานได้
4. จำแนกชนิดสินค้าในแปลงใหญ่ ประจำปีงบประมาณ พ.ศ. 2564 เป็น 2 กลุ่ม ดังนี้
  - **กลุ่มที่ 1** สินค้าเกษตรที่ไม่สมัครตรวจรับรองคุณภาพและมาตรฐานการผลิต เช่น มันสำปะหลัง ข้าวโพดเลี้ยงสัตว์ อ้อยโรงงาน ยางพารา เป็นต้น
  - **กลุ่มที่ 2** สินค้าเกษตรที่สมัครตรวจรับรองคุณภาพและมาตรฐานการผลิต ได้แก่ พืชผัก ไม้ผล ข้าว พืชอาหาร สินค้าประมง สินค้าปศุสัตว์ เป็นต้น

## ข้อมูลพื้นฐาน

ปีงบประมาณ	2560	2561	2562	2563
กรมการข้าว	-	-	64	76.97 (+12.97)
กรมส่งเสริมการเกษตร	-	47.52	-	97.28 (+49.76)
กรมประมง	-	-	92.86	99.18 (+6.32)
(แปลงใหญ่ ปี 62)	-	-	-	95.68

## เกณฑ์การประเมิน

	เป้าหมายขั้นต่ำ (50)	เป้าหมายมาตรฐาน (75)	เป้าหมายขั้นสูง (100)
กรมการข้าว	ร้อยละ 60.00 (เป้าหมายปี 63)	ร้อยละ 68.49 (interval +/- 8.49%)	ร้อยละ 76.97 (ผลการดำเนินงานปี 63)
กรมส่งเสริมการเกษตร	ร้อยละ 60.00 (เป้าหมายปี 63)	ร้อยละ 78.64 (interval +/- 18.64%)	ร้อยละ 97.28 (ผลการดำเนินงานปี 63)
กรมประมง	ร้อยละ 95.68 (ผลการดำเนินงานปี 63)	ร้อยละ 97.43 (interval +/- 1.75%)	ร้อยละ 99.18 (ผลการดำเนินงานปี 63 แปลงปี 61)
กรมปศุสัตว์	ร้อยละ 25.95 (ผลการดำเนินงานปี 63)	ร้อยละ 27.15 (interval +/- 1.15%)	ร้อยละ 28.24 (ผลการดำเนินงานปี 63 แปลงปี 61)
กรมหม่อนไหม	ร้อยละ 60.00 (เป้าหมายปี 63)	ร้อยละ 69.09 (interval +/- 9.09%)	ร้อยละ 78.18 (ผลการดำเนินงานปี 63)

## ข้อมูลพื้นฐาน

ปีงบประมาณ	2560	2561	2562	2563
กรมปศุสัตว์	-	-	17.43	28.24 (+10.81)
(แปลงใหญ่ ปี 62)	-	-	-	25.95
กรมหม่อนไหม	-	40	-	78.18 (+38.18)

## เงื่อนไข

- กรมส่งเสริมการเกษตร จะต้องส่งข้อมูลรายชื่อเกษตรกรที่ยื่นเข้าสู่ระบบการตรวจรับรอง (GAP Online) ของกรมวิชาการเกษตร **ให้สำนักงาน ก.พ.ร. ภายใน 30 เมษายน 2564** เพื่อใช้เป็นฐานในการคำนวณ (N ใหญ่)
- ไม่นับแปลงเกษตรกรที่อยู่ระหว่างการตรวจประเมิน และแปลงเกษตรกรที่ขอยกเลิกการตรวจประเมิน (ไม่นับเป็น N ใหญ่) เพื่อนำมาคำนวณ

หมายเหตุ : ชนิดพืช (กสก.) ที่สามารถตรวจรับรองมาตรฐานได้ จำนวน 14 รายการ จาก 46 รายการสินค้า ได้แก่ 1) พืชผัก 2) มะพร้าว 3) สับปะรด 4) มะยงชิด 5) ส้มโอ 6) เงาะ 7) ทุเรียน 8) มังคุด 9) สลัด 10) ปาล์มน้ำมัน 11) กล้วย 12) อโวคาโด 13) มะขาม 14) มะม่วง

# ตัวชี้วัดกรมพัฒนาที่ดิน

ตามมาตรการปรับปรุงประสิทธิภาพในการปฏิบัติราชการ ประจำปีงบประมาณ พ.ศ. 2564

## 2. การพัฒนามาตรฐานข้อมูลกลาง (Data Standard) ข้อมูลบุคคลของฐานข้อมูลทะเบียนเกษตรกร

ตัวชี้วัดใหม่

น้ำหนัก  
10

### คำอธิบาย

1. การพัฒนามาตรฐานข้อมูลกลางของฐานข้อมูลทะเบียนเกษตรกร เป็นส่วนหนึ่งของการขับเคลื่อนฐานข้อมูล Big Data ของกระทรวงเกษตรและสหกรณ์ โดยมีวัตถุประสงค์ในการจัดทำมาตรฐานของทะเบียนเกษตรกร เพื่อแก้ปัญหาในการปฏิบัติงานที่ผ่านมาจากโครงการเยียวยา ที่ข้อมูลทะเบียนเกษตรกรมาจากต่างหน่วยงาน และคนละมาตรฐาน จึงทำให้การนำข้อมูลไปใช้มีความล่าช้าในการแปลงข้อมูล และไม่มีประสิทธิภาพในการนำไปวางแผนนโยบายและมาตรการต่าง ๆ ได้
2. **นิยาม : มาตรฐานข้อมูล** หมายถึง กฎเกณฑ์และแนวทางในการกำหนดรูปแบบและการนิยามข้อมูลที่ใช้ ร่วมกัน เพื่ออำนวยความสะดวกในการแลกเปลี่ยนข้อมูลผ่านทางระบบคอมพิวเตอร์ และทำให้ผู้ใช้ข้อมูล และผู้ที่เกี่ยวข้องสื่อสารและเข้าใจความหมายของข้อมูลตรงกัน การจัดทำมาตรฐานข้อมูลขึ้นนี้ ต้องมาจาก ความเห็นพ้องต้องกัน และได้รับความเห็นชอบจากองค์กรหรือคณะกรรมการที่รับผิดชอบในการดูแลกำกับกับการจัดทำมาตรฐานแห่งชาติและการนำไปใช้ (*อ้างอิง สำนักงานคณะกรรมการดิจิทัลเพื่อเศรษฐกิจและสังคมแห่งชาติ กระทรวงดิจิทัลเพื่อเศรษฐกิจและสังคม (สคช.)*)
3. **รายละเอียดของกิจกรรมหรือการดำเนินงาน / ขอบเขตการประเมิน :** การจัดทำมาตรฐานข้อมูลบุคคลของฐานข้อมูลทะเบียนเกษตรกร และให้บริการตรวจสอบสถานะการขึ้นทะเบียนเกษตรกรกับหน่วยงานภายนอก
4. **แหล่งที่มาของข้อมูล :** สำนักงานเศรษฐกิจการเกษตร

### ขั้นตอนหลักการดำเนินงานในปี 2564 (ภายใต้ขั้นตอนการจัดทำมาตรฐานข้อมูล 9 ขั้นตอน)

1. จัดทำกรอบ Data Standard ของ ฐานข้อมูลทะเบียนเกษตรกร อาทิเช่น การระบุชื่อตัวแปรข้อมูล ชนิดของข้อมูล กำหนดรหัสข้อมูล และวิธีการ Cleaning ข้อมูล ร่วมกับหน่วยงานที่เกี่ยวข้อง โดยอ้างอิงมาตรฐานข้อมูลบุคคลจากกรมการปกครอง เพื่อให้ได้มาตรฐานชุดข้อมูลที่ทุกหน่วยงานนำไปใช้งานร่วมกันได้
2. เสนอกรอบ Data Standard ของฐานข้อมูลทะเบียนเกษตรกร ต่อคณะกรรมการฯ ที่เกี่ยวข้อง อาทิเช่น คณะกรรมการเทคโนโลยีสารสนเทศ และกำกับดูแลข้อมูลของกระทรวงเกษตรและสหกรณ์
3. ประกาศใช้ Data Standard มาตรฐานข้อมูลบุคคลของฐานข้อมูลทะเบียนเกษตรกร
4. ให้บริการตรวจสอบสถานะการขึ้นทะเบียนเกษตรกรกับหน่วยงานภายนอก

### แผนระยะยาว / Roadmap (2564-2566)

ปีงบประมาณ	2564	2565	2566
คำเป้าหมาย	พัฒนามาตรฐานข้อมูลกลาง (Data Standard) ข้อมูลบุคคลของฐานข้อมูลทะเบียนเกษตรกร	พัฒนามาตรฐานข้อมูลกลาง (Data Standard) สินค้าเกษตรที่สำคัญ	พัฒนา Big Data Model เพื่อเป็นเครื่องมือสำคัญในการสนับสนุนการวางแผนเชิงนโยบาย และให้บริการประชาชน

### เกณฑ์การประเมิน

เป้าหมายขั้นต้น (50)	เป้าหมายมาตรฐาน(75)	เป้าหมายขั้นสูง (100)
กรอบ Data Standard ของฐานข้อมูลทะเบียนเกษตรกร ได้รับความเห็นชอบจากคณะกรรมการฯ ที่เกี่ยวข้อง	กระทรวงเกษตรฯ ประกาศใช้ Data Standard และให้บริการตรวจสอบสถานะการขึ้นทะเบียนเกษตรกรกับหน่วยงานภายนอก	รายงานการใช้ประโยชน์จากฐานข้อมูลกลางข้อมูลบุคคลของฐานข้อมูลทะเบียนเกษตรกร ภายหลังการปรับปรุง <b>อย่างน้อย 3 รูปแบบ (อ้างอิงการใช้ประโยชน์ทะเบียนเกษตรกร ตามที่กระทรวงระบุ)</b>

### ประโยชน์ที่ประชาชนจะได้รับ

หน่วยงานภาครัฐ เอกชน เกษตรกรและประชาชน สามารถใช้ข้อมูลจากฐานข้อมูลด้านการเกษตรร่วมกัน เพื่อการวิเคราะห์ วางแผนบริหารจัดการด้านการเกษตรตามภารกิจ ได้อย่างถูกต้องแม่นยำทันต่อการเปลี่ยนแปลงของสถานการณ์ส่งผลให้ลดความเสี่ยงป้องกันและลดความเสียหายจากภัยธรรมชาติ ภัยเศรษฐกิจที่อาจเกิดกับภาคเกษตร ทำให้เกษตรกรมีความเป็นอยู่ที่ดีขึ้น รวมทั้งประชาชนได้รับความช่วยเหลือหรือรับบริการจากหน่วยงานภาครัฐได้อย่างรวดเร็วและมีประสิทธิภาพมากยิ่งขึ้น

### เงื่อนไข

1. จัดทำรายละเอียดตัวชี้วัด แสดงโครงสร้างฐานข้อมูลตาม Data Standard รูปแบบการใช้งานระบบ ก่อน-หลัง การปรับปรุงข้อมูลภาพรวมของข้อมูล โดยขอให้จัดส่งมายังสำนักงาน ก.พ.ร. ภายใน 31 มีนาคม 2564
2. จัดทำรายงานผลการใช้ประโยชน์จากฐานข้อมูลกลางที่ได้มีการปรับปรุงมาตรฐานข้อมูลกลางแล้ว โดยให้ระบุว่า นำไปใช้ในรูปแบบใด โดยหน่วยงานใด รวมถึงรายงานผลการตรวจสอบสถานะการขึ้นทะเบียนเกษตรกรกับหน่วยงานภายนอก มาพร้อมการรายงานประเมินผลตนเอง 15 ตุลาคม 2564
3. หากส่วนราชการไม่ได้ดำเนินการในเงื่อนไขใด จะพิจารณาปรับลดคะแนน ข้อละ 12.5 คะแนน

**คำอธิบาย :** อิเล็กทรอนิกส์แห่งชาติ หรือ TH e-GIF เพื่อให้หน่วยงานภายในกระทรวงเกษตรและสหกรณ์ และหน่วยงานภายนอกใช้อ้างอิงร่วมกันในการบูรณาการ เชื่อมโยงแลกเปลี่ยนข้อมูลระหว่างกันได้อย่างมีประสิทธิภาพ ซึ่งจะนำไปสู่การยกระดับการบริการให้กับประชาชนแบบเบ็ดเสร็จ ณ จุดเดียว

## องค์ประกอบของมาตรฐานข้อมูลกระทรวงเกษตรและสหกรณ์

### 1) มาตรฐานชุดข้อมูล

เพื่อใช้เป็นแนวทางในการจัดเก็บข้อมูล โดยมีวัตถุประสงค์ เพื่อใช้เป็นแนวทางในการจัดเก็บข้อมูลสำหรับการกำกับ ติดตาม และ ประเมินผล และใช้ประโยชน์ร่วมกันระหว่างหน่วยงานในกระทรวงเกษตรและสหกรณ์ เพื่อเพิ่มประสิทธิภาพในการจัดเก็บข้อมูล และลดปัญหาในการจัดเก็บข้อมูลที่ซ้ำซ้อน ซึ่งองค์ประกอบของชุดข้อมูลมาตรฐาน (Minimum data Set) เช่น สถานที่อยู่ สมาชิกในครัวเรือน อาชีพ รายได้/หนี้สิน การประกอบกิจกรรมทางเกษตร สถานที่ประกอบกิจกรรมทางการเกษตร เป็นต้น

### 2) มาตรฐานคำอธิบาย (Metadata Standard)

คือ การกำหนดรูปแบบและข้อกำหนดของเมทาดาดาเพื่อให้สามารถเข้าใจได้ถูกต้องตรงกันตลอด ทั้งหน่วยงาน ISO/IEC 11179 และ Dublin Core Metadata Initiative (DCMI) ได้กำหนดมาตรฐานเมทาดาดาสำหรับอธิบายชุดข้อมูล เช่น ชื่อข้อมูล ชื่อ เจ้าของข้อมูล คำอธิบายข้อมูล ขอบเขตการจัดเก็บ รูปแบบข้อมูล ภาษา สิทธิการเข้าถึง ทั้งนี้ มาตรฐานเมทาดาดา มักจะอ้างอิงถึงทั้งเมทาดาดาเชิงธุรกิจและเมทาดาดาเชิงเทคนิค แต่มักจะไม่รวมองค์ประกอบของฟิลด์ข้อมูล ซึ่งเป็นคุณลักษณะเฉพาะของแต่ละชุดข้อมูล ในที่นี้ เป็นการกำหนดมาตรฐานเมทาดาดา สำหรับข้อมูลภาครัฐ ที่เป็นเมทาดาดาเชิงธุรกิจ

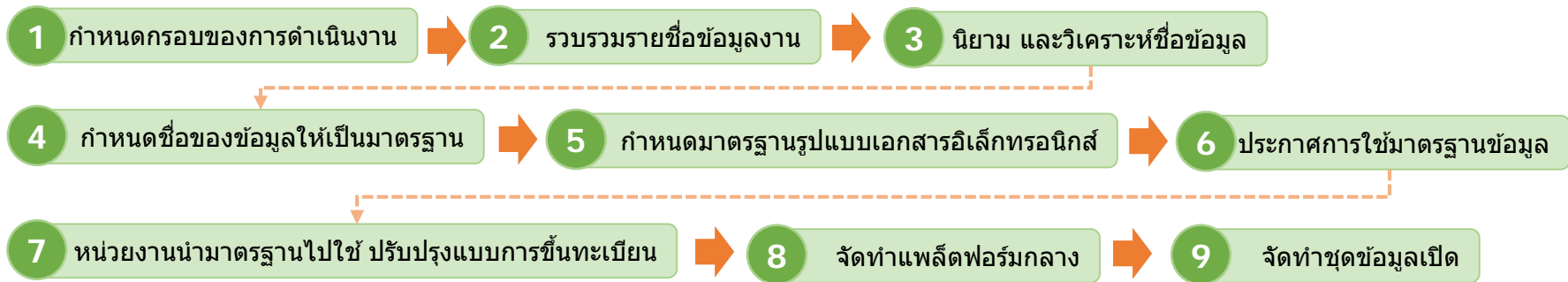
### 3) มาตรฐานรูปแบบเอกสารอิเล็กทรอนิกส์

เพื่อให้เกิดการแลกเปลี่ยนข้อมูล และการนำไปใช้ประโยชน์ได้อย่างสะดวกและมีประสิทธิภาพ เช่น DOCX, PDF, Excel, CSV, JSON, XML เป็นต้น

### 4) มาตรฐานรหัสข้อมูล

คือ การกำหนดมาตรฐานการใช้รหัสแทนข้อมูล เพื่อให้การเชื่อมโยงข้อมูลทางคอมพิวเตอร์ และการประมวลผลข้อมูลมีประสิทธิภาพ โดยจะกำหนดลงไปถึงชนิด ขนาด ชื่อ ของฟิลด์ที่ให้กับข้อมูลนั้น เช่น รหัสจังหวัด อำเภอ ตำบล รหัสค่าน้ำหนักชื่อ เพศ สถานะสมรส รหัสการประกอบกิจกรรมทางการเกษตร เป็นต้น

# ขั้นตอนการจัดทำมาตรฐานข้อมูล



ลำดับ	กิจกรรม	หน่วยงานหลัก	หน่วยงานสนับสนุน
1	<b>กำหนดขอบของการดำเนินงาน</b> โดยข้อมูลของกระทรวงเกษตรและสหกรณ์แบ่งออกเป็นกลุ่มใหญ่ ๆ เช่น รายการข้อมูลที่เกี่ยวข้องกับตัวบุคคล รายการข้อมูลที่เกี่ยวข้องกับการประกอบกิจกรรมทางการเกษตร รายการรายงานข้อมูล หน่วย มาตรฐาน เป็นต้น การดำเนินงานในปีงบประมาณ พ.ศ. 2564 กำหนดให้จัดทำมาตรฐานข้อมูลที่เกี่ยวข้องกับข้อมูลของบุคคล	<ul style="list-style-type: none"> <li>• สศก. กสก. ปศ. ปม. กยท. มม.</li> <li>• คณะกรรมการขับเคลื่อนพัฒนาฐานข้อมูลเกษตรกรกลาง ภายใต้กรอบความร่วมมือด้านเทคโนโลยีสารสนเทศในการสนับสนุนการพัฒนาฐานข้อมูลเกษตรกรกลาง (Farmer ONE)</li> </ul>	<ul style="list-style-type: none"> <li>• ทุกหน่วยงาน</li> </ul>
2	<b>รวบรวมรายชื่อข้อมูล จากหน่วยงานที่เกี่ยวข้อง</b> เพื่อนำมาวิเคราะห์ให้ได้ชุดข้อมูลที่สามารถใช้ร่วมกันได้ เป็นแบบฟอร์มกลางร่วมกัน (Single Form) <ul style="list-style-type: none"> <li>• แบบฟอร์มการขึ้นรับทะเบียน และการสำรวจข้อมูลจากหน่วยงานที่เกี่ยวข้อง</li> <li>• จัดหมวดหมู่ของชื่อข้อมูล</li> </ul>	<ul style="list-style-type: none"> <li>• สศก. กสก. ปศ. ปม. กยท. มม.</li> <li>• คณะกรรมการขับเคลื่อนพัฒนาฐานข้อมูลเกษตรกรกลาง ภายใต้กรอบความร่วมมือด้านเทคโนโลยีสารสนเทศในการสนับสนุนการพัฒนาฐานข้อมูลเกษตรกรกลาง (Farmer ONE)</li> </ul>	<ul style="list-style-type: none"> <li>• ทุกหน่วยงาน</li> </ul>
3	<b>นโยบาย และวิเคราะห์ข้อมูล ให้เกิดความเป็นเอกภาพ</b> ในการใช้ข้อมูลให้มีนิยาม ความหมายเดียวกัน และเป็นมาตรฐานเดียวกัน	<ul style="list-style-type: none"> <li>• คณะกรรมการขับเคลื่อนพัฒนาฐานข้อมูลเกษตรกรกลาง ภายใต้กรอบความร่วมมือด้านเทคโนโลยีสารสนเทศในการสนับสนุนการพัฒนาฐานข้อมูลเกษตรกรกลาง (Farmer ONE)</li> </ul>	<ul style="list-style-type: none"> <li>• ทุกหน่วยงาน</li> <li>• DGA</li> </ul>
4	<b>กำหนดชื่อของข้อมูล ให้เป็นมาตรฐาน และรองรับการขยายเพิ่มเติมข้อมูลในอนาคต</b> <ul style="list-style-type: none"> <li>• กฎการตั้งชื่อ</li> <li>• โครงสร้างของข้อมูลทางอิเล็กทรอนิกส์</li> </ul>	<ul style="list-style-type: none"> <li>• คณะกรรมการขับเคลื่อนพัฒนาฐานข้อมูลเกษตรกรกลาง ภายใต้กรอบความร่วมมือด้านเทคโนโลยีสารสนเทศในการสนับสนุนการพัฒนาฐานข้อมูลเกษตรกรกลาง (Farmer ONE)</li> </ul>	<ul style="list-style-type: none"> <li>• ทุกหน่วยงาน</li> <li>• DGA</li> </ul>

# ขั้นตอนการจัดทำมาตรฐานข้อมูล

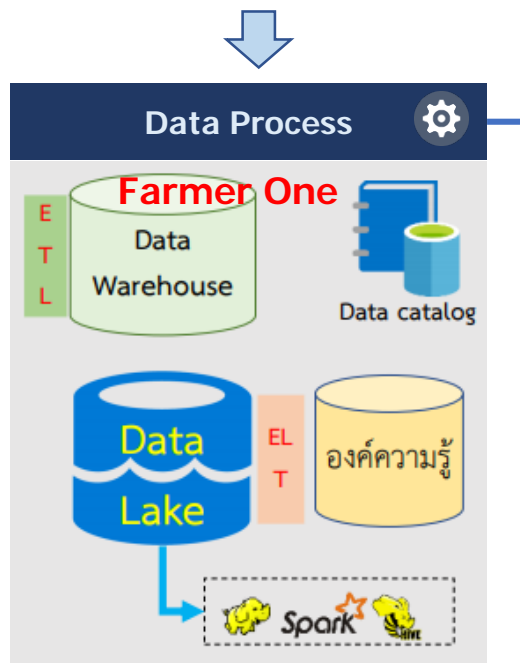
ลำดับ	กิจกรรม	หน่วยงานหลัก	หน่วยงานสนับสนุน
5	<b>กำหนดมาตรฐานรูปแบบเอกสารอิเล็กทรอนิกส์</b> เพื่อให้เกิดการแลกเปลี่ยนข้อมูล และการนำไฟล์รูปแบบต่างๆ เช่น DOCX, PDF, Excel, CSV, JSON, XML ไปใช้ประโยชน์ ได้อย่างสะดวกและมีประสิทธิภาพ	<ul style="list-style-type: none"> <li>• ทุกหน่วยงาน</li> </ul>	<ul style="list-style-type: none"> <li>• DGA</li> </ul>
6	<b>ประกาศการใช้มาตรฐานข้อมูล ให้เป็นมาตรฐานกลาง</b> โดยใช้กลไกของคณะทำงาน เช่น	<ul style="list-style-type: none"> <li>• คณะกรรมการเทคโนโลยีสารสนเทศของกระทรวงเกษตรและสหกรณ์</li> </ul>	<ul style="list-style-type: none"> <li>• DGA</li> <li>• คณะกรรมการขับเคลื่อนพัฒนาฐานข้อมูลเกษตรกรกลาง ภายใต้กรอบความร่วมมือด้านเทคโนโลยีสารสนเทศในการสนับสนุนการพัฒนาฐานข้อมูลเกษตรกรกลาง (Farmer ONE)</li> </ul>
7	<b>หน่วยงานนำมาตรฐานไปใช้ ปรับปรุงแบบการขึ้นทะเบียน</b> การสำรวจข้อมูล การปรับปรุงแบบฟอร์มการให้บริการของหน่วยงาน	<ul style="list-style-type: none"> <li>• ทุกหน่วยงาน</li> </ul>	
8	<b>จัดทำแพลตฟอร์มกลาง</b> สำหรับจัดเก็บ และให้บริการข้อมูลมาตรฐานกลางของกระทรวงเกษตรและสหกรณ์ โดยมีข้อมูลสนับสนุนจากหน่วยงานรับขึ้นทะเบียน และหน่วยงานอื่นที่เกี่ยวข้อง	<ul style="list-style-type: none"> <li>• สศก.</li> </ul>	<ul style="list-style-type: none"> <li>• NECTEC</li> <li>• DGA</li> <li>• ทุกหน่วยงาน</li> </ul>
9	<b>จัดทำชุดข้อมูลเปิด</b> ที่สามารถให้บริการได้โดยไม่เปิดเผยข้อมูลส่วนบุคคล เผยแพร่ใน data.go.th oepndata.moac.go.th และ data.moac.go.th เช่น จำนวนเกษตรกร จำนวนครัวเรือนเกษตรกร	<ul style="list-style-type: none"> <li>• สศก.</li> </ul>	<ul style="list-style-type: none"> <li>• ทุกหน่วยงาน</li> </ul>

## วิธีการให้บริการตรวจสอบสถานะการขึ้นทะเบียนเกษตรกรกับหน่วยงานภายนอก

- 1) ให้บริการตรวจสอบสถานะการขึ้นทะเบียนเกษตรกร รายบุคคล พีช ประมง ปศุสัตว์ ในที่เดียว (เดิมต้องตรวจสอบสถานะแยกตามหน่วยงานที่ขึ้นทะเบียน)
- 2) ให้บริการตรวจสอบสถานะการขึ้นทะเบียนทุกราย พีช ประมง ปศุสัตว์ ในที่เดียว (ตรวจสอบทั้งระบบฐานข้อมูล) กับหน่วยงานที่ร้องขอบริการ



- ### รวบรวม/นำเข้าข้อมูล
- 1) ด้านเกษตรกรและสถาบันเกษตรกร  
-> **ทะเบียนเกษตรกร**
  - 2) ด้านสินค้าเกษตร
  - 3) ด้านดินและพื้นที่เกษตรกรรม
  - 4) ด้านน้ำและการชลประทาน



### การบริหารจัดการข้อมูล

#### Data Driven

- ใช้ Big Data เพื่อสนับสนุนการขับเคลื่อนงานบริการภาครัฐ
- ใช้ Big Data เพื่อบริหารจัดการด้านการเกษตร

#### Data Governance

- ควบคุมมาตรฐานข้อมูล
- ควบคุมคุณภาพข้อมูล
- ควบคุมความปลอดภัยข้อมูล
- กำหนดนโยบายข้อมูล

-> **Data Standard**

#### Data Integration

- กำหนดระบบบัญชีข้อมูลระบบฐานข้อมูลกลาง
- กำหนดรายการข้อมูลหลัก (Master Data) และข้อมูลที่มีการเปลี่ยนแปลงอยู่ตลอดเวลา
- กำหนดระบบการเปิดเผยข้อมูล (Open data)

### การนำเสนอข้อมูลขนาดใหญ่

#### Descriptive Analytics

ทำรายงานวิเคราะห์ข้อมูล โดยเน้นการอธิบายว่ากำลังเกิดขึ้น หรืออาจจะเกิด อะไรขึ้น สามารถอธิบายถึงสาเหตุการเกิดต่าง ๆ ได้ ว่าทำไมจึงเกิดเหตุการณ์นั้นขึ้น

#### Predictive Analytics

การวิเคราะห์ข้อมูลเพื่อ "พยากรณ์" หรือ "ทำนาย" สิ่งที่กำลังเกิดขึ้น โดยใช้ ข้อมูลในอดีต ร่วมกับโมเดลทางคณิตศาสตร์ต่าง ๆ และการทำ Data Modeling โดยใช้เครื่องมือ ปัญญาประดิษฐ์

#### Prescriptive Analytics

การวิเคราะห์ข้อมูล โดย พยากรณ์ หรือทำนายว่าอะไรจะเกิดขึ้น จัดทำ ข้อเสนอทางเลือกและผลแต่ละทางเลือก ว่าจะมีข้อดี และข้อเสียอย่างไร โดยโมเดลข้อมูลของ Prescriptive Analytics นั้นจะสามารถ ปรับเปลี่ยน ได้ตามนโยบายหรือข้อมูลที่เพิ่มเติมขึ้น

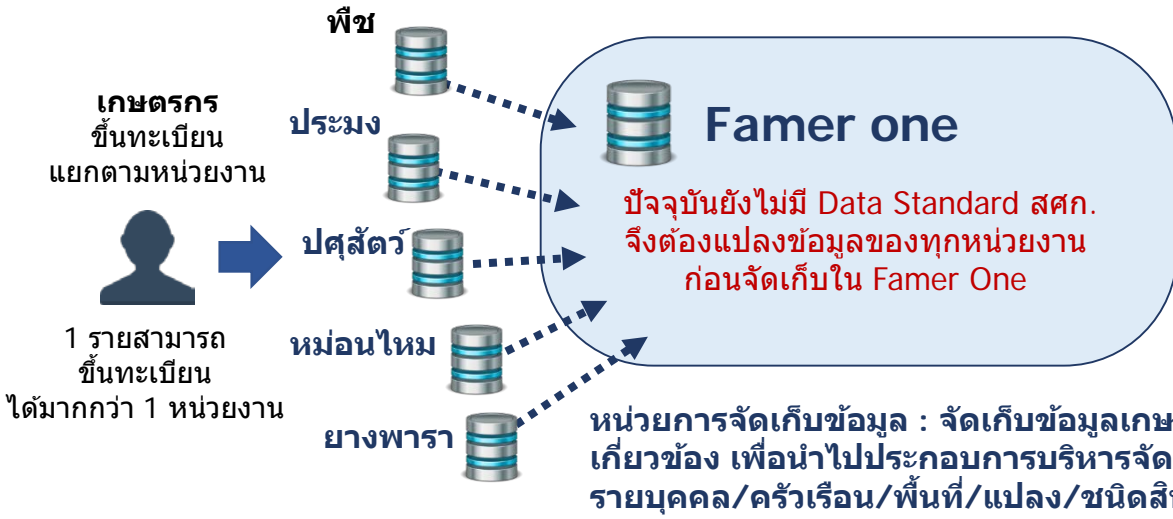
### การนำข้อมูลไปใช้ประโยชน์

**Open Data -> เผยแพร่**

**Data Exchange -> แลกเปลี่ยน**



# ขั้นตอนการขึ้นทะเบียนเกษตรกร และการนำข้อมูลทะเบียนเกษตรกรมาใช้งาน



ข้อมูล ณ พ.ย. 63

**ข้อมูลเกษตรกร**  
จำนวนครัวเรือนเกษตรกร 8,099,920 ครัวเรือน  
จำนวนเกษตรกรผู้มาขึ้นทะเบียน 9,110,819 ราย

**ข้อมูลสินค้าเกษตร**  
พืช=476 ชนิด ปศุสัตว์=49 ชนิด ประมง=136 ชนิด

**นิยาม:** ระบบฐานข้อมูลเกษตรกรกลาง หรือ Farmer ONE เป็นฐานข้อมูลที่เชื่อมโยงข้อมูลทะเบียนเกษตรกรจากหน่วยงานในสังกัดกระทรวงเกษตรและสหกรณ์ เพื่อเป็นข้อมูลประกอบการวางแผนการผลิต และช่วยเหลือเกษตรกร

## การใช้ประโยชน์ จากทะเบียนเกษตรกร (Farmer One)

- 1) เป็นข้อมูลตั้งต้นในการพัฒนาระบบฐานข้อมูลที่สำคัญของกระทรวงฯ ในการขับเคลื่อนงานสำคัญตามนโยบายของรัฐบาล เช่น การพัฒนาระบบฐานข้อมูลเกษตรกรมยั่งยืน การพัฒนาฐานข้อมูลการผลิตเป็นรายสินค้า
- 2) เป็นฐานข้อมูลเพื่อช่วยเหลือเกษตรกร เช่น โครงการเงินเยียวยาเกษตรกร ที่ได้รับผลกระทบจากการระบาดของโรคติดเชื้อไวรัสโคโรนา 2019 (COVID-19) เมื่อกระทรวงฯ มีฐานข้อมูลดังกล่าวแล้วส่งผลให้การช่วยเหลือเยียวยาเกษตรกรมีความรวดเร็วมากยิ่งขึ้น ลดความซ้ำซ้อนในการดำเนินงาน การตรวจสอบข้อมูลรายบุคคลจะมีประสิทธิภาพมากขึ้น
- 3) มีฐานข้อมูลเกษตรกรและข้อมูลใช้ประกอบการวางแผนงานโครงการ และนโยบายสำคัญของกระทรวงเกษตรและสหกรณ์ เช่น การวางแผนการผลิตสินค้าเกษตร การวางแผนการตลาดเชื่อมโยงกับกระทรวงพาณิชย์ และการส่งเสริมด้านการผลิตแก่เกษตรกรได้ตรงกับความต้องการของเกษตรกรมากขึ้น
- 4) ใช้สนับสนุนการดำเนินงานตามนโยบายสำคัญของรัฐบาล เช่น โครงการรับเงินเยียวยาเราไม่ทิ้งกัน โดยการตรวจสอบความซ้ำซ้อนข้อมูลประชาชนกับ กระทรวงการคลัง และสำนักงานประกันสังคมได้อย่างมีประสิทธิภาพมากขึ้น เนื่องจากตรวจสอบจากฐานข้อมูลในแหล่งเดียวกัน (ไม่ต้องแยกตรวจสอบตามกรม)

## ปัญหาการปฏิบัติงาน ในกรณีที่ยังไม่มีการจัดทำมาตรฐานทะเบียนเกษตรกร

1. ฐานข้อมูลทะเบียนเกษตรกรที่มีอยู่ไม่สามารถนำมาวางแผนส่งเสริมการผลิตได้อย่างมีประสิทธิภาพ เนื่องจากการวางรูปแบบในการเก็บข้อมูลยังไม่มีมาตรฐานการทำงานร่วมกัน วัตถุประสงค์ของการขึ้นทะเบียนเกษตรกร (พืช ประมง ปศุสัตว์) ต่างกัน ทำให้ฐานข้อมูลที่มีอยู่ไม่สามารถนำไปวางแผนส่งเสริมเกษตรกรได้อย่างมีประสิทธิภาพให้บรรลุผลตามยุทธศาสตร์ชาติ และแผนแม่บทในด้านต่าง ๆ
2. ในกรณีโครงการเยียวยาเกษตรกร มีข้อมูลเกษตรกรจากหลายหน่วยงานที่มีมาตรฐานต่างกัน ดังนั้น ก่อนการนำข้อมูลไปใช้งานจึงต้องแปลงรูปแบบข้อมูลให้เป็นมาตรฐานเดียวกัน ส่งผลให้เพิ่มระยะเวลาในการปฏิบัติงาน เกิดความซ้ำซ้อน และอาจส่งผลถึงความผิดพลาดข้อมูล

# ตัวชี้วัดกรมพัฒนาที่ดิน

ตามมาตรการปรับปรุงประสิทธิภาพในการปฏิบัติราชการ ประจำปีงบประมาณ พ.ศ. 2564

## 3. รายได้เงินสดสุทธิทางการเกษตรของเกษตรกรเฉลี่ยต่อครัวเรือนเพิ่มขึ้น (บาท/ครัวเรือน/ปี) (1 กรม 1 ปฏิรูป)

ตัวชี้วัด  
เดิม

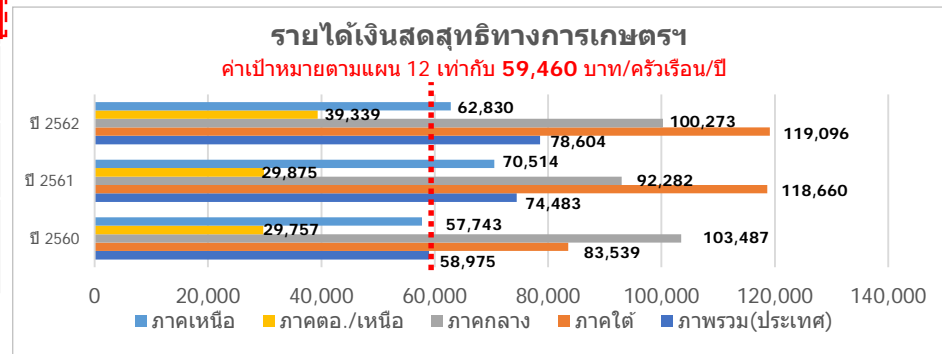
น้ำหนัก  
15

- เป็นตัวชี้วัด 1 กรม 1 ปฏิรูป ตามแผนปฏิรูปประเทศด้านเศรษฐกิจ : กิจกรรมปฏิรูปที่ 1 การสร้างเกษตรมูลค่าสูง (High Value Added) โดยกำหนดตัวชี้วัดรายได้เงินสดสุทธิทางการเกษตรเพิ่มขึ้นร้อยละ 5 ต่อปี แต่เนื่องจากสถานการณ์ COVID-19 ในช่วงปีงบประมาณ พ.ศ. 2563 ซึ่งจะส่งผลกระทบต่อรายได้ของเกษตรกร และการประกาศนโยบายการยกเลิกการใช้สารเคมีทางการเกษตรที่มีความเสี่ยงสูง 3 ชนิด ได้แก่ พาราควอต คลอร์ไพริฟอส และไกลโฟเซต จะส่งผลให้ต้นทุนการผลิต (ปัจจัยการผลิต และแรงงาน) เพิ่มสูงขึ้น ทำให้ไม่สามารถกำหนดเป้าหมายเป็นไปตามแผนปฏิรูปประเทศได้
- รายได้เงินสดทางการเกษตร หมายถึง รายได้เงินสดจากผลผลิต ผลพลอยได้และสิ่งอื่นใดจากกระบวนการผลิตทางการเกษตร ซึ่งได้จากการจำหน่าย ประกอบด้วย รายได้เงินสดเกษตรกรทางพืช ทางสัตว์ และเกษตรกรอื่น
- รายจ่ายเงินสดทางการเกษตร หมายถึง รายจ่ายที่เป็นเงินสดในการจัดหา (ซื้อ) วัสดุ ปัจจัยการผลิตและค่าจ้างแรงงานที่ใช้ในกระบวนการผลิตทางการเกษตรทั้งการปลูกพืชเลี้ยงสัตว์ และกิจกรรมอื่นที่เกี่ยวกับการเกษตรที่เกิดขึ้นในฟาร์ม
- รายได้เงินสดสุทธิทางการเกษตร หมายถึง รายได้เงินสดทางการเกษตร หักด้วยรายจ่ายเงินสดทางการเกษตร
- เป้าหมายตามแผนฯ เกษตร ภายใต้อำนาจพัฒนาฯ 12 จำนวน 59,460 บาท/ครัวเรือน/ปี ภายในปี 2564
- ประเมินผลการดำเนินงานโดยใช้ข้อมูลผลการสำรวจฯ (ตัวเลขจริง) ในปีงบประมาณ พ.ศ. 2563 ของสำนักงานเศรษฐกิจการเกษตร

### ข้อมูลพื้นฐาน

ปีงบประมาณ	2557/588	2558/59	2559/60	2560/61	2561/62
รายได้เงินสดสุทธิทางการเกษตร (บาท/ครัวเรือน/ปี)	57,063	56,967	58,975	74,483	78,604
รายได้เงินสดทางการเกษตร	148,390	157,249 (+5.97%)	160,932 (+2.34%)	197,373 (+22.64%)	204,066 (+3.39%)
รายจ่ายเงินสดทางการเกษตร	91,326	100,281 (+9.81%)	101,957 (+1.67%)	122,890 (+20.53%)	125,462 (+2.09%)
Growth% (รายได้เงินสดสุทธิ)	-	-0.17	+3.52	+26.30	+5.53

เฉลี่ยผลย้อนหลัง 3 ปี = 70,687.33 บาท/ครัวเรือน/ปี



หมายเหตุ : คาบเวลาของข้อมูลแต่ละปี ตั้งแต่ 1 พฤษภาคม ถึง 30 เมษายน

### เกณฑ์การประเมิน

เป้าหมายขั้นต่ำ (50)	เป้าหมายมาตรฐาน (75)	เป้าหมายขั้นสูง (100)
59,460 บาท/ครัวเรือน/ปี (เป้าหมายตามแผน 12)	67,695.73 บาท/ครัวเรือน/ปี (interval +/- 8,235.73)	75,931.46 บาท/ครัวเรือน/ปี (ผลการดำเนินงานปี 63 + แนวโน้มอัตราเติบโตภาคเกษตร ปี 63 (-3.4))

### ประโยชน์ที่ประชาชนจะได้รับ

- ครัวเรือนเกษตรกรมีรายได้เงินสดสุทธิทางการเกษตรเพิ่มขึ้นจากปีที่ผ่านมา
- การยกระดับรายได้ของครัวเรือนเกษตรกรให้สูงขึ้น ลดความเหลื่อมล้ำทางรายได้ในภาคเกษตร

หมายเหตุ : แนวโน้มอัตราการเติบโตภาคเกษตร ปี 63 จากรายงานสถานะเศรษฐกิจการเกษตรไตรมาส 3 ปี 2563 และแนวโน้มปี 2563 สำนักงานเศรษฐกิจการเกษตร





# ตัวชี้วัดกรมพัฒนาที่ดิน

ตามมาตรการปรับปรุงประสิทธิภาพในการปฏิบัติราชการ ประจำปีงบประมาณ พ.ศ. 2564

## 4. พื้นที่เกษตรกรรมที่ไม่เหมาะสมได้รับการปรับเปลี่ยนกิจกรรมการผลิต (ไร่)

ตัวชี้วัดเดิม

น้ำหนัก  
30

### คำอธิบาย

1. **พื้นที่เกษตรกรรมที่ไม่เหมาะสม** หมายถึง พื้นที่เกษตรกรรมที่มีการปลูกพืชไม่เหมาะสมกับศักยภาพของดินในพื้นที่ตามแผนที่เกษตรเพื่อการบริหารจัดการเชิงรุก (Agri-Map) ซึ่งได้กำหนดระดับความเหมาะสมในการปลูกพืชแต่ละชนิดเป็น 4 ระดับ คือ S1 เหมาะสมมาก S2 เหมาะสมปานกลาง S3 เหมาะสมน้อย และ N ไม่เหมาะสม หรือหมายถึงพื้นที่ปลูกพืชเศรษฐกิจที่ราคาตกต่ำ ผลผลิตลดความต้องการของตลาด แม้ที่ดินเหมาะสมต่อการผลิตแต่ราคาขายผลผลิตต่ำ ไม่คุ้มกับการลงทุน เป็นความไม่เหมาะสมในมิติทางเศรษฐกิจ ทั้งนี้ ข้อมูลตามแผนที่เกษตรเพื่อการบริหารจัดการเชิงรุก (Agri-Map) เป็นข้อมูลเบื้องต้น ในการปฏิบัติงานจริงในพื้นที่ จำเป็นต้องวิเคราะห์ปัจจัยร่วมอื่นๆ ในการกำหนดพื้นที่ที่ไม่เหมาะสม ได้แก่ ความต้องการและความพร้อมของเกษตรกร การตลาด การขนส่ง สภาพสังคมและสิ่งแวดล้อมของพื้นที่ ชุมชน ท้องถิ่น เป็นต้น
2. **การปรับเปลี่ยนกิจกรรมการผลิต** หมายถึง เกษตรกรที่ปลูกพืชไม่เหมาะสมกับพื้นที่ได้รับคำแนะนำและสนับสนุนให้ดำเนินการปรับเปลี่ยนกิจกรรมการผลิตจากเดิมที่ไม่เหมาะสม (N หรือ S3) เป็นกิจกรรมการผลิตที่เหมาะสม ได้แก่ การเสนอทางเลือกในการผลิตพืชที่เหมาะสม หรือการทำเกษตรผสมผสาน หรือการทำปศุสัตว์ การเลี้ยงสัตว์น้ำ การปลูกหมอนเลี้ยงไหม เป็นต้น
3. **รายได้เพิ่มขึ้น** หมายถึง รายได้จากการผลิตที่เกิดจากการปรับเปลี่ยนพื้นที่ หักลบด้วยต้นทุนการผลิต
4. **ขอบเขตการประเมิน**
  - 1) การวัดพื้นที่เกษตรกรรมที่ไม่เหมาะสมที่ได้รับการปรับเปลี่ยนฯ จะวัดจากแปลงที่ได้รับการแนะนำและสนับสนุนฯ ในปีงบประมาณ พ.ศ. 2564
  - 2) การวัดรายได้และต้นทุนการผลิต จะวัดจากแปลงที่ได้รับการส่งเสริมและสนับสนุนฯ ในปีงบประมาณ พ.ศ. 2562 เนื่องจากการส่งเสริมปรับเปลี่ยนพื้นที่ในปีแรกจะดำเนินการในการจัดรูปที่ดินให้เหมาะสมกับพืชชนิดใหม่ จึงยังไม่สามารถประเมินผลผลิตและรายได้ที่เกิดขึ้นจากพืชชนิดใหม่ได้
  - 3) แปลงปี 2562 คือ แปลงที่ได้รับการแนะนำและสนับสนุนให้ดำเนินการปรับเปลี่ยนกิจกรรมการผลิตฯ ในปีงบประมาณ พ.ศ. 2562 ซึ่งจะมีการดำเนินการจัดซื้อและดำเนินการก่อสร้างในไตรมาสที่ 3 และ 4 จากนั้นจึงเริ่มดำเนินการเพาะปลูกพืชในปีงบประมาณ พ.ศ. 2563 และทำการวัดผลในปีงบประมาณ พ.ศ. 2564
5. **วิธีการเก็บข้อมูล** : การตรวจประเมินแปลงปี พ.ศ. 2562 ได้จากการกำหนดขนาดกลุ่มตัวอย่างตามหลักการสถิติ โดยใช้สูตรของ Taro Yamane ซึ่งข้อมูลสามารถเป็นตัวแทนของประชากรทั้งหมดได้

### ข้อมูลพื้นฐาน

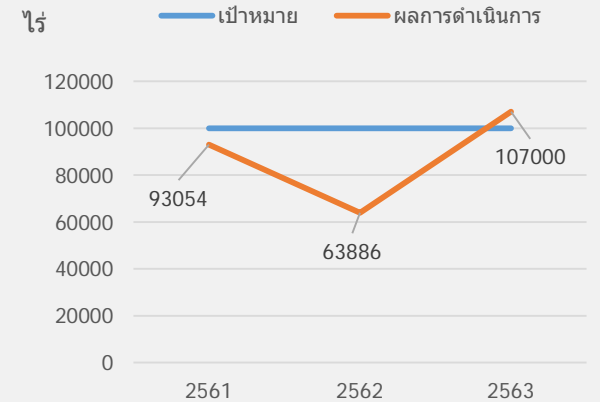
ปีงบประมาณ	2560	2561	2562	2563
ผลการดำเนินงาน	38,287 ไร่	93,054 ไร่ /100,000	63,886 ไร่ /90,000	107,181 ไร่ /100,000

### แผนระยะยาว / Roadmap (2563-2567)

ปีงบประมาณ	2562	2563	2564	2565	2566	2567
ค่าเป้าหมาย	90,000 ไร่	100,000 ไร่	90,000 ไร่	90,000 ไร่	100,000 ไร่	100,000 ไร่

### เกณฑ์การประเมิน

เป้าหมายขั้นต้น (50)	เป้าหมายมาตรฐาน (75)	เป้าหมายขั้นสูง (100)
79,200 ไร่ (ร้อยละเฉลี่ย 3 ปี (88%) ของเป้าหมายปี 64)	90,000 ไร่ (เป้าหมายปี 64)	90,000 ไร่ และ ร้อยละ 80 ของผลประเมินแปลงปี 2562 มีรายได้เพิ่มขึ้นหรือต้นทุนการผลิตลดลง ร้อยละ 10* จากก่อนปรับเปลี่ยนพื้นที่



หมายเหตุ \* อ้างอิงตามผลการดำเนินการตามนโยบายสำคัญของกระทรวงเกษตรและสหกรณ์ ประเด็นที่ 7 จัดทำข้อมูลสารสนเทศด้านการเกษตร >> เกษตรกรมีรายได้เพิ่มขึ้น หรือลดต้นทุนการผลิต ร้อยละ 10 ครบตามเป้าหมาย

# ตัวชี้วัดกรมพัฒนาที่ดิน

ตามมาตรการปรับปรุงประสิทธิภาพในการปฏิบัติราชการ ประจำปีงบประมาณ พ.ศ. 2564

ตัวชี้วัดใหม่

น้ำหนัก  
15

## 5. ผลการพัฒนาศักยภาพองค์การสู่การเป็นระบบราชการ 4.0

### 5.1 การพัฒนาองค์การสู่ดิจิทัล : ตรวจสอบดินเพื่อการเกษตรในหน่วยงานภูมิภาค

#### คำอธิบาย

**นิยาม :** ระบบบริหารจัดการผลวิเคราะห์ดิน (Soil Analysis Management System) ในการยื่นคำขอผ่านระบบออนไลน์ พัฒนาเฉพาะหน่วยงานส่วนกลาง (สำนักวิทยาศาสตร์เพื่อการพัฒนาที่ดิน) เพื่อให้เกษตรกรสามารถยื่นคำขอรับบริการ ติดตามและจัดการการวิเคราะห์ดิน น้ำ พืช ปุ๋ย และสิ่งปรับปรุงดิน โดยผู้ขอรับบริการสามารถตรวจสอบผล และติดตามผลวิเคราะห์ได้ ซึ่งสามารถนำผลวิเคราะห์ไปกำหนด และวางแผนการเพาะปลูกของเกษตรกรในแต่ละฤดูกาลได้อย่างทันท่วงที เพื่อการลดขั้นตอนการติดต่อกับหน่วยงานภาครัฐ ลดการใช้ทรัพยากรกระดาษเป็นศูนย์ การดำเนินงานต่างๆ ผ่านเว็บไซต์ เพิ่มความรวดเร็วในการติดต่อ ตอบสนองความต้องการของผู้มาติดต่อการขอใช้บริการในสายงานต่าง ๆ โดยมีรูปแบบการให้บริการที่ครอบคลุม และเบ็ดเสร็จในตัวเอง ผู้ใช้บริการเข้าถึงการให้บริการได้ง่าย

**รายละเอียดของกิจกรรมหรือการดำเนินงาน :** กรมพัฒนาที่ดิน มีหน้าที่ให้บริการวิเคราะห์ดิน ซึ่งผู้รับบริการสามารถขอรับบริการได้ทั้งส่วนกลาง (สำนักวิทยาศาสตร์เพื่อการพัฒนาที่ดิน) และส่วนภูมิภาค (สำนักงานพัฒนาที่ดินเขต 1-12) ปัจจุบันระบบบริหารจัดการผลวิเคราะห์ดิน (Soil Analysis Management System) มีการพัฒนาและให้บริการเฉพาะหน่วยงานส่วนกลาง (สำนักวิทยาศาสตร์เพื่อการพัฒนาที่ดิน) ดังนั้น เพื่อพัฒนาระบบการให้บริการยื่นคำขอออนไลน์ครอบคลุมทั่วประเทศ ผู้ขอรับบริการสามารถดำเนินการได้ที่บ้านหรือที่ทำงาน เช่น การจัดการรับสมัครสมาชิกและยื่นยื่นตัวตน การยื่นคำขอวิเคราะห์ตรวจสอบส่งตัวอย่าง การรายงานผล การตรวจสอบผล และอื่นๆ กรมฯ จึงขยายบริการตรวจสอบดินเพื่อการเกษตรผ่านระบบออนไลน์ไปยัง ส่วนภูมิภาค (สำนักงานพัฒนาที่ดินเขต 1-12)

**แหล่งที่มาของข้อมูล :** สำนักวิทยาศาสตร์เพื่อการพัฒนาที่ดิน กรมพัฒนาที่ดิน

#### แนวทางการดำเนินงาน การพัฒนา e-Service ตรวจสอบดินเพื่อการเกษตรในหน่วยงานภูมิภาค

1. สวด. ดำเนินการ ดังนี้
  - 1.1 จัดทำแผนงาน/โครงการ การพัฒนาระบบ e-Service เสนอกรม
  - 1.2 กำหนดขอบข่ายการให้บริการตรวจสอบดินเพื่อการเกษตร ในแต่ละพื้นที่ (สพข. 1-12)
  - 1.3 จัดทำคู่มือและจัดประชุมชี้แจงซักซ้อมความเข้าใจกับ สพข. 1-12 เรื่อง การให้บริการตรวจสอบดินผ่าน website
  - 1.4 ขยายขอบข่ายการให้บริการตรวจสอบดินเพื่อการเกษตรในหน่วยงานภูมิภาคให้ (สพข. 1-12) สามารถรองรับการให้บริการ
  - 1.5 ประชาสัมพันธ์ให้ผู้รับบริการใช้ระบบ e -Service งานบริการตรวจสอบดินเพื่อการเกษตรในหน่วยงานภูมิภาค
2. ศทส. ดำเนินการตรวจสอบอุปกรณ์แม่ข่ายเพื่อรองรับการให้บริการผ่าน online ของ สพข. 1-12
3. กรมพิจารณา แผนงาน/โครงการ การพัฒนาระบบ e -Service เพื่อให้ สวด. ดำเนินการให้บริการระบบ e-Service

#### ข้อมูลพื้นฐาน

ปีงบประมาณ	2561	2562	2563
ผลการดำเนินงาน	-	-	e-Service ตรวจสอบดินเพื่อการเกษตรในหน่วยงานภูมิภาค

#### แผนการดำเนินงาน

ปีงบประมาณ	2564
ค่าเป้าหมาย	พัฒนาระบบ e-Service เพื่อให้เกษตรกรสามารถส่งตัวอย่างดินได้ครอบคลุมทั่วประเทศเป็นฐานข้อมูลในการให้คำแนะนำการปลูกพืช การใส่ปุ๋ยตามค่าวิเคราะห์ดิน แก่เกษตรกรทั่วประเทศ

หลักเกณฑ์	เป้าหมายขั้นต้น (50)	เป้าหมายมาตรฐาน (75)	เป้าหมายขั้นสูง (100)
ระดับ 1 (Level 1) การยื่นคำขอ*	ยื่นเรื่อง/ยื่นคำขอและเอกสารประกอบเป็นกระดาษ โดยประชาชนไม่ต้องเดินทางมาติดต่อ ณ สำนักงาน เช่น จัดส่งทางไปรษณีย์ อีเมล เป็นต้น	ยื่นเรื่อง/ยื่นคำขอทางออนไลน์ (e-form) แต่ยังไม่สามารถแนบเอกสารมาพร้อมกันผ่านระบบได้ โดยให้ประชาชนจัดส่งแยกมาในรูปแบบ scan file	มีระบบยื่นเรื่อง/ยื่นคำขอทางออนไลน์ (e-form) ที่ประชาชนมีความปลอดภัย รักษาข้อมูลส่วนบุคคล และแนบเอกสารประกอบการพิจารณาได้

หมายเหตุ : กระบวนงานรับข้อร้องเรียน ไม่มีขั้นตอนการชำระเงิน และออกใบอนุญาตจึง มีการทำงานใน ระดับ L1

#### ประโยชน์ที่ประชาชนจะได้รับ

- 1) อำนวยความสะดวกให้เกษตรกรในการยื่นส่งตัวอย่างดิน ลดการเดินทางและลดการใช้กระดาษ
- 2) ได้รับข้อมูลการใช้ประโยชน์ที่ดินตามฤดูกาลปลูกพืช พร้อมทั้งคำแนะนำการใส่ปุ๋ยตามช่วงเวลาปัจจุบัน

**e-Service ที่ใช้วัดในปี 64 : ตรวจสอบดินเพื่อการเกษตรในหน่วยงานภูมิภาค**  
**หน่วยงาน : กรมพัฒนาที่ดิน**

เป็นระบบงานที่อยู่ในคู่มือบริการประชาชนหรือไม่  อยู่ในคู่มือ  ไม่อยู่ในคู่มือ

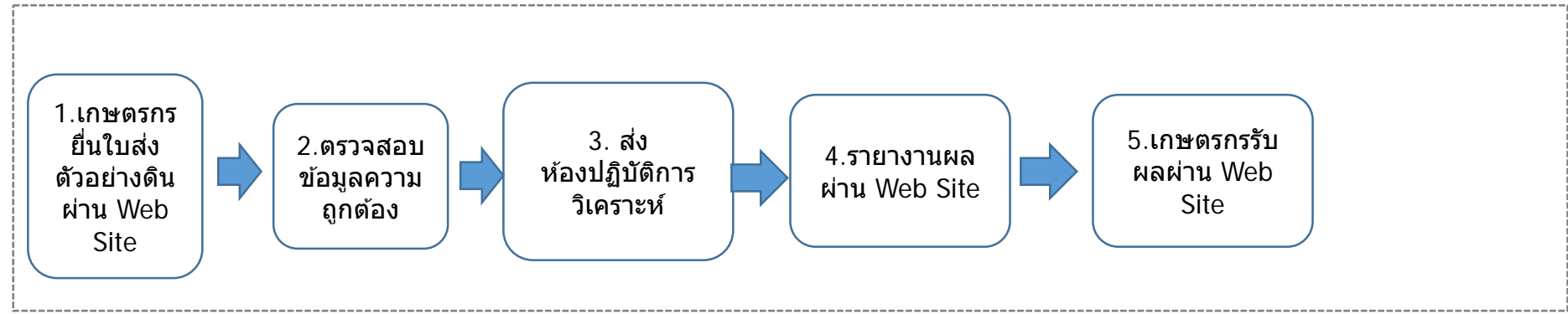
สถานะ Level ระบบ e-Service		
ปี 63	ปี64	เป้าหมาย ปีที่เป็น L3
L0	L1	การบริการแค่ระดับ L1

หน่วยงานที่เกี่ยวข้อง (ถ้ามี) -ไม่มี- กระบวนการ/ข้อมูลที่เชื่อมโยง (ถ้ามี) -ไม่มี-

**แผนภาพการทำงานในระบบเดิม**



**แผนภาพเพื่อยกระดับเป็น e-Service**



คำอธิบายเพิ่มเติม

ทุกกระบวนการดำเนินการผ่าน Web Site และสามารถติดตามตัวอย่าง (e-tracking) ได้ว่าอยู่ในสถานะไหน พร้อมทั้งแจ้งผล และรับรายงานผลผ่าน Web Site

# ตัวชี้วัดกรมพัฒนาที่ดิน

ตามมาตรการปรับปรุงประสิทธิภาพในการปฏิบัติราชการ ประจำปีงบประมาณ พ.ศ. 2564

## 5. ผลการพัฒนาศักยภาพองค์การสู่การเป็นระบบราชการ 4.0

ตัวชี้วัดใหม่

น้ำหนัก  
15

### 5.2 การประเมินสถานะของหน่วยงานในการเป็นระบบราชการ 4.0 (PMQA 4.0)

#### คำอธิบาย

- PMQA 4.0 คือ เครื่องมือการประเมินระบบการบริหารของส่วนราชการในเชิงบูรณาการ เพื่อเชื่อมโยงยุทธศาสตร์ของส่วนราชการกับเป้าหมาย และทิศทางการพัฒนาของประเทศ โดยมีวัตถุประสงค์เพื่อเป็นแนวทางให้ส่วนราชการพัฒนาไปสู่ระบบราชการ 4.0
- เพื่อประเมินความสามารถในการบริหารจัดการภายในหน่วยงานและความพยายามของส่วนราชการในการขับเคลื่อนงานให้บรรลุเป้าหมายอย่างยั่งยืน
- พิจารณาจากความสามารถในการพัฒนาการดำเนินงานเพื่อยกระดับผลการประเมินสถานะการเป็นระบบราชการ 4.0 (PMQA 4.0) โดยมีเป้าหมายให้ส่วนราชการมีคะแนนผลการประเมินในชั้นตอนที่ 1 ปีงบประมาณ พ.ศ. 2564 ตีขึ้นจากผลคะแนนในชั้นตอนที่ 1 ปีงบประมาณ พ.ศ. 2563
- พิจารณาจากผลการประเมินสถานะการเป็นระบบราชการ 4.0 (PMQA 4.0) ซึ่งเป็นคะแนนเฉลี่ยในภาพรวมทั้ง 7 หมวด ประกอบด้วย หมวด 1 การนำองค์การ หมวด 2 การวางแผนเชิงยุทธศาสตร์ หมวด 3 การให้ความสำคัญกับผู้รับบริการและผู้มีส่วนได้ส่วนเสีย หมวด 4 การวัด การวิเคราะห์และการจัดการความรู้ หมวด 5 การมุ่งเน้นบุคลากร หมวด 6 การมุ่งเน้นระบบปฏิบัติการ และ หมวด 7 ผลลัพธ์การดำเนินการ

#### ข้อมูลพื้นฐาน

ปีงบประมาณ	2561	2562	2563
ผลการดำเนินงาน	0.0	328.62	415.91

#### แผนระยะยาว / Roadmap (2563-25xx)

ปีงบประมาณ	2564	2565	2566	2567	2568
ค่าเป้าหมาย	424.23	432.71	441.37	450.20	459.20

#### เกณฑ์การประเมิน

เป้าหมายขั้นต่ำ (50)	เป้าหมายมาตรฐาน (75)	เป้าหมายขั้นสูง (100)
370	415.91 คะแนนปี 63	424.23 คะแนนปี 63 + 2%

แนวทางการดำเนินการประเมินสถานะของหน่วยงานในการเป็นระบบราชการ 4.0 ชั้นตอนที่ 1 แต่งตั้งคณะทำงานเพื่อดำเนินการตามเกณฑ์ PMQA 4.0 ชั้นตอนที่ 2 จัดทำรายงานตามข้อกำหนดของสำนักงาน ก.พ.ร. ประกอบด้วย เอกสารการสมัคร/แบบประเมินความสถานะการเป็นระบบราชการ 4.0 ด้วยตนเอง/ข้อมูลผลลัพธ์การดำเนินการตัวชี้วัดหมวด 7 ชั้นตอนที่ 3 บันทึกรายงานลงระบบออนไลน์ของสำนักงาน ก.พ.ร. ตามกำหนดเวลา

#### เงื่อนไข

#### ประโยชน์ที่ประชาชนจะได้รับ

- เพิ่มศักยภาพของหน่วยงานในการเป็นระบบราชการ 4.0 เพื่อผลักดันการดำเนินงานในการขับเคลื่อนยุทธศาสตร์และแผนระดับประเทศ โดยมีเป้าหมายเพื่อประโยชน์สุขของประชาชน



พัฒนาระบบราชการ เพื่อชีวิตที่ดีขึ้นของประชาชน

**GOOD GOVERNANCE FOR BETTER LIFE**